

ESCOLA PRIMÁRIA DE BALLYORAN

FOLHETO DE INFORMAÇÃO

ANO 2025/2026



**POR FAVOR, MANTENHA ESTE LIVRETO PARA
A SUA INFORMAÇÃO**

Morada da Escola: Parque Ballyoran
Portadown
Craigavon
Condado de Armagh
BT62 1JY

Tel: 028 38352009

Email: info@ballyoran.portadown.ni.sch.uk

Website: www.ballyoranps.com



Agosto de 2025

Caro Pai/Tutor

Quero aproveitar esta oportunidade para dar as boas-vindas aos alunos e pais de volta à Escola Primária de Ballyoran para o novo ano letivo.

É feita uma saudação especial aos nossos novos alunos e pais – confiamos que em breve se sentirão parte da comunidade da Escola Primária de Ballyoran. Acreditamos que uma parceria com os pais é vital e esperamos trabalhar consigo no melhor interesse do seu(s) filho(s) no próximo ano.

Este livreto foi concebido para ajudar a garantir que a relação entre casa e escola seja o mais fluida possível e resume aquilo que consideramos serem as partes mais importantes da política e informação escolar. A informação incluída, embora detalhada, não é exaustiva, pois seria impossível cobrir todos os aspetos da vida escolar num livreto tão curto. A informação neste livreto está sujeita a alterações à medida que o ano avança e as políticas e procedimentos são revistos. Se isto acontecer, serás informado de quaisquer alterações/alterações.

Se precisar de mais informações ou esclarecimentos sobre qualquer aspeto deste folheto ou da vida escolar, não hesite em contactar-me.

Atenciosamente

Richard Woolsey
Diretor

Índice

	Página
Declaração de Missão e Visão da Escola	6
Objetivos da Escola	7
Datas e feriados do período letivo	8
Equipa	9
Conselho de Governadores	10
1 Acessibilidade	11
2 Aparência	11
3 Assembleias	11
4 Avaliação	11
5 Assiduidade/Pontualidade	11
6 Itens Proibidos	12
7 Clube do Pequeno-Almoço	12
8 Intervalo e Supervisão à hora de almoço	12
9 Pausa e Detenção à hora de almoço	12
10 Bullying	12
11 Política de Cobrança e Remissões	12
12 Colectas de Caridade	13
13 Fundo de Classe	13
14 Organização de Classes	13
15 Comunicação com os Pais	13
16 Preocupações/Queixas	14
17 Covid-19	15
18 Currículo	15
19 Bicicleta de ida e volta da escola	16
20 Daily Times	16
21 Proteção de Dados	17
22 Cães	17
23 Escolas Ecológicas	17
24 Visitas/Viagens Educativas	17
25 Emergências	17
26 Procedimento de Evacuação de Emergência	17
27 Entrada e Saída da Escola	17
28 Atividades Extracurriculares/Escolas Alargadas	19
29 Simulacro de Incêndio	19
30 Primeiros Socorros	19
31 Escudos Gengivais	20
32 Piolhos da cabeça	20
33 Saúde e Segurança	20
34 Escola de Promoção da Saúde	20

35	Pausas Saudáveis	20
36	Trabalho de casa	21
37	Sistema de Casas	21
38	Ensino Instrumental	21
39	Segurança na Internet	21
40	Cuidados Íntimos	22
41	Procedimento de Confinamento	22
42	Medicina	22
43	Saúde Mental e Bem-Estar/Mentoria/Aconselhamento	22
44	Telemóveis/Relógios Inteligentes	22
45	Dinheiro	23
46	Notas da Escola	23
47	Notas/Chamadas/Emails para a Escola	23
48	Fundo de Snacks e Brinquedos do Berçário	23
49	Nuts	23
50	Horário de Atendimento	23
51	Pagamento dos Pais	24
52	Cuidado Pastoral/Proteção e Proteção da Criança	24
53	Educação Física	27
54	Política sobre Livros Perdidos	27
55	Política de Gestão Positiva do Comportamento	27
56	Conselho de Alunos	28
57	Informação sobre os alunos	28
58	Leitura	29
59	Leitor Acelerado	29
60	RE	30
61	Retirar Alunos Precocemente da Escola	30
62	Aplicação Escolar	30
63	Jantares Escolares e Almoços Preparados	30
64	Uniforme Escolar	31
65	Doença/Lesão	32
66	Fumar	33
67	Redes Sociais	33
68	Necessidades Educativas Especiais	33
69	Grafias e Tabelas	34
70	Papelaria e Equipamento	35
71	Sustrans	35
72	Natação	35
73	O Parque Infantil	35
74	Utilização de Imagens	35
75	Andar a pé para a escola e para trás	35

Declaração de Missão da Escola

Excelência, Criatividade, Integridade

Visão da Escola

Criar uma comunidade escolar acolhedora e inclusiva, onde todos os alunos possam prosperar e alcançar o seu pleno potencial acadêmico, social e emocional, num ambiente feliz, seguro e acolhedor, preparando-os para serem cidadãos responsáveis do futuro.

Objetivos da Escola

- 1) Cumprir a visão da escola, desenvolvendo cada criança como:
 - Um indivíduo
 - Um contributo para a sociedade
 - Um contributo para a economia e o ambiente.

- 2) Desenvolver em cada criança as seguintes competências:
 - Comunicação
 - Utilização da Matemática
 - Utilização das TIC
 - Competências de pensamento
 - Gerir informação, resolução de problemas e tomada de decisões
 - Ser criativo, trabalhar com os outros e autogestão.

- 3) Fomentar as seguintes atitudes e valores:
 - Responsabilidade pessoal
 - Autoconfiança
 - Tolerância e respeito pelos outros
 - Compromisso, determinação e engenho
 - Espírito comunitário
 - Integridade
 - Independência
 - Abertura a novas ideias.

- 4) Em última análise, proporcionar experiências de aprendizagem estimulantes, relevantes e enriquecedoras, com igualdade de acesso para cada criança, para que possam desenvolver um entusiasmo pela aprendizagem como um processo ao longo da vida.

Datas do Semestre e Feriados Ano 2025/2026

Todas as datas são incluídas

Mandato 1

Datas do Período

Sexta-feira, 29 de agosto – sexta-feira, 19 de dezembro de 2025

Férias

- Segunda-feira, 29 de setembro de 2025 – Formação de Pessoal
- Segunda-feira, 27 – segunda-feira, 3 de novembro de 2025 – Período de Meio Período e Formação de Pessoal

Feriado de Natal: segunda-feira, 22 de dezembro de 2025 – segunda-feira, 5 de janeiro de 2026

Mandato 2

Datas do Período

Terça-feira, 6 de janeiro – sexta-feira, 27 de março de 2026

Férias

- Segunda-feira, 9 – sexta-feira, 13 de fevereiro de 2026 – Período de Meio Período
- Segunda-feira, 16 e terça-feira, 17 de março de 2026 - Feriado do Dia de São Patrício

Férias da Páscoa: segunda-feira, 30 de março – segunda-feira, 13 de abril de 2026

3.º Período

Datas do Período

Terça-feira, 14 de abril – terça-feira, 30 de junho de 2026

Férias

- Segunda-feira, 4 de maio de 2026 – Feriado Bancário de Maio
- Segunda-feira, 25 e terça-feira, 26 de maio de 2026 – Feriado Bancário de Maio e Formação de Funcionários

A escola termina ao meio-dia do último dia de cada período.

Nota: Não é recomendado remover alunos durante o período letivo; Por favor, tente não marcar férias ou outras viagens durante o período letivo. O pessoal não consegue preparar o trabalho com

antecedência para as crianças que estão de férias e, muitas vezes, estas crianças faltam a tarefas essenciais durante a sua ausência. A escola também é obrigada a informar o Assistente Executivo quando uma criança é retirada da escola durante um feriado. Esta informação é registada e pode ser utilizada pelo EA em situações apropriadas, por exemplo, Avaliações de Necessidades Educativas Especiais ou questões de Proteção de Crianças.

Equipa: 2025/2026

Diretor:	Sr. R Woolsey
Vice-Diretor:	Sra. R McGuire (Coordenadora do Key Stage 2, Coordenadora de Apoio à Aprendizagem, Professora Designada e Professora de Apoio)
Corpo docente:	
Berçário 1	Sra. F Mulholland (Coordenadora do Berçário e Subprofessora Designada para o Jardim de Infância)
Creche 2 (Partilha de Emprego)	Mrs A Biggerstaff (Partilha de Trabalho) Mrs K Wells (Partilha de Trabalho)
Ano 1	Sra. A Mackle (Coordenadora de Inclusão e Diversidade)
Ano 1	Sra. A Muldrew (Coordenadora de Música e Sustrans) (Licença de Maternidade) Miss R Bettany a cobrir a Licença de Maternidade
Ano 2	Sra. H McConville (Fase de Fundação, TIC, Coordenadora de Educação Partilhada e Tutora de Professores)
3º ano	A Sra. A Somerville (Subprofessora Designada, World Around Us & Eco Co-Ordinator) Miss E Williamson a cobrir a Licença de Maternidade
Ano 4	Miss H Abraham (Key Stage 1, Coordenadora de Língua & Literacia e Avaliação)
Ano 5	Srta. S Martin
6.º ano	Sr.ª M McKernan (Professora Adjunta Designada, PDMU & Coordenadora de Bem-Estar e Caridade)
Ano 7 (Partilha de Emprego)	Sra. S Brown (Coordenadora de Matemática e Numeracia) Sra. K Chapman
Sala da Lagarta	Sra. H McCullough Miss N Coert a cobrir a licença de maternidade
Sala das Borboletas	Sr. R Hendron (Coordenador de PE & RE)
Assistentes de Sala de Aula:	
Srta. E Dudek	Srta. J Carson
Sra. S Glavin	Sra. E Nellins
Sra. S Foster	Sra. L McDonnell
Sra. P Reid	Srta. L Murray
Srta. C Wilson	Sra. C Juíza
Sra. N Stewart	Srta. V Cairns
Srta. M Pires	Sra. M Corkin
Sra. S McCool	Sra. C Adams
Srta. J Fitzpatrick	Miss N Judge
Sra. L Grimley	Srta. N McCrory
Sra. L Smyth	Miss And Graham
Secretário	Sra. W Burrows
Supervisor de Edifícios	Sr. G Davison

Produtos de limpeza:	Srta. S Henderson Sra. T Lawless	Sra. J Ruszkowska Srta. E McConville
Supervisores ao Almoço:	Sra. M Cusack	Sra. J Robinson
Equipa de Cozinha:	Sra. D Campbell Sra. D Rowney	Sra. E Murphy Sra. S Dobrowolska

Conselho de Governadores

O Conselho de Governadores é responsável pela gestão global da escola e por garantir que todos os requisitos legais são cumpridos. Os Governadores delegam ao Diretor a gestão diária da escola.

As principais responsabilidades do Conselho de Governadores são:

1. A implementação, implementação e supervisão do currículo
2. A gestão e controlo do orçamento alocado
3. A disponibilização de informação para os pais
4. O recrutamento e seleção de pessoal
5. Manutenção das instalações (Responsabilidade partilhada com a EA)
6. Política de Admissão
7. A promoção de laços com a comunidade local e a perseguição dos objetivos da Mutual
Compreensão

Os Governadores são obrigados a reunir-se no mínimo três vezes por ano, mas o Conselho da Escola Primária de Ballyoran reúne-se com mais regularidade.

Presidente: Sra. H Loney

Vice-Presidente: Sra. E Jennett

Representantes da EA

Sra. LJ Watt
Vago

Representantes Transferentes

Sra. E Jennett
Sra. H Loney
Sr. A Hatch

Representantes dos Pais

Sr. D McConville
Sargento Sargento Sra. L

Representante dos Professores

Sra. R McGuire

Secretário

Sr. R Woolsey (Membro sem direito a voto)

1) **Acessibilidade**

Há estacionamento acessível disponível no parque de estacionamento 3. Se precisar de alguma assistência especial que lhe permita visitar a escola, por favor contacte o gabinete.

2) **Aparência**

Preferiríamos **que nenhuma** joalharia piercing de qualquer tipo fosse usada na escola. No entanto, será permitido um par de brincos de montante. As crianças podem usar relógio (que deve ser removido para Educação Física), mas não são permitidas pulseiras, correntes de pulso ou anéis por razões de Saúde e Segurança. Pode ser usado um colar ou corrente, mas deve estar por baixo do uniforme escolar e deve ser removido para a aula de Educação Física.

Não é permitido usar maquilhagem de qualquer tipo na escola, incluindo verniz de unhas.

Os penteados devem ser arrumados e de cor natural (sem riscas coloridas)

Não devem ser usados distintivos/autocolantes, exceto os relacionados com aniversários ou escolas, no uniforme.

3) **Assembleias**

Os alunos assistem às Assembleias da seguinte forma:

Terça-feira: Key Stage (quinzenalmente)

Sexta-feira: Escola Inteira (Semanalmente)

Durante as Assembleias de Key Stage, cada turma tem a oportunidade de participar por rodamento. As Assembleias Inteiras da Escola são normalmente conduzidas pelo Diretor e são realmente uma celebração. Se o seu filho conquistou um prémio ou fez algo especial fora da escola, gostaríamos de ouvir sobre isso na assembleia.

4) **Avaliação**

Os pais são mantidos regularmente informados sobre os resultados de todas as Avaliações. Em outubro e março, realizam-se reuniões de pais e professores para discutir o progresso dos alunos. Os pais podem reunir-se com os professores mediante marcação a qualquer altura do ano. No final do ano letivo, é emitido aos pais um Formulário de Transição para o Jardim de Infância e um Relatório Anual escrito para o Ensino Primário. Estes podem ser discutidos com o professor da turma.

5) **Assiduidade/Pontualidade**

Reconhecemos e enfatizamos a importância da aprendizagem e do ensino dentro da sala de aula. A frequência regular e a aprendizagem sistemática andam de mãos dadas e as crianças cuja frequência é fraca terão dificuldade em atingir o seu pleno potencial. As crianças devem estar na escola em todos os momentos, salvo proibição por doença ou consultas médicas. Todos os meses, o EWO (Responsável pelo Bem-Estar Educacional) da escola realiza uma Auditoria de Assiduidade com o Diretor. Serão identificados alunos cuja assiduidade seja inferior a 85%. Neste caso, se não houver uma razão legítima para a ausência, ser-lhe-á enviada uma carta. Se não houver melhorias, será enviada uma segunda carta. Se, após a segunda carta, ainda não houver melhorias, o Diretor fará um encaminhamento para o Serviço de Bem-Estar Educativo. Devido às Diretrizes do Departamento de Educação, a nota atual só pode ser atribuída se o aluno estiver na escola.

6) **Itens Proibidos**

Ao abrigo das Regras da Escola Primária de Ballyoran, vários itens são proibidos na escola por razões de valor, potencial de perturbação ou por razões de saúde e segurança. Em particular, os seguintes **NÃO DEVEM** ser levados para a escola: **dispositivos de jogos, telemóveis, tipex, pastilha elástica**. (As únicas exceções a esta regra são circunstâncias especiais arrançadas pelos professores, por exemplo, Golden Time, Festas de Fim de Período, etc.)

7) **Clube do Pequeno-Almoço**

O nosso Clube de Pequeno-Almoço está aberto a todos os alunos do Jardim de Infância ao 7.º ano. Esta funciona diariamente a partir das 8h15 no refeitório. Se precisar do Clube do Pequeno-Almoço, deve reservar com antecedência no Pagamento dos Pais semanalmente até à sexta-feira da semana anterior. **Por favor, note que o custo mantém-se em £1 por dia**, que deve ser pago semanalmente no Parent Pay.

8) **Supervisão do intervalo e da hora de almoço**

A supervisão durante o intervalo será assegurada pelos Assistentes de Sala de Aula e Professores em turnos diários.

Nos dias de chuva durante o intervalo e a hora de almoço, os alunos permanecem nas suas salas de aula e são supervisionados por quem está de serviço. Durante o almoço, a sala de jantar será supervisionada pelos Supervisores, Assistentes de Sala e pelo Diretor/Vice-Diretor. Os alunos comem e depois saem para fora. A supervisão no exterior durante o almoço será assegurada pelos Assistentes de Supervisão e pelos Assistentes de Sala de Aula.

9) **Pausa/Detenção à hora de almoço**

Os alunos podem ser colocados em castigo ou castigo durante o intervalo ou à hora de almoço, onde serão supervisionados, como parte da Política de Gestão de Comportamento Positivo da escola.

10) **Bullying**

Todos os membros da comunidade escolar da Escola Primária de Ballyoran são completamente contra comportamentos de bullying e não o toleram. Os membros da comunidade escolar têm direito a trabalhar num ambiente seguro e acolhedor. Temos também a responsabilidade de contribuir, da forma que pudermos, para a proteção e manutenção desse ambiente. A escola tem uma Política Anti-Bullying detalhada, disponível na secção 'Políticas' do site da escola.

11) Política de Cobrança e Remissões

A educação na Escola Primária de Ballyoran é oferecida gratuitamente para todas as aulas e atividades relacionadas com o direito da criança ao abrigo da Ordem de Reforma Educativa.

A escola apelará ocasionalmente aos pais para doações voluntárias, mas é sublinhado que nenhuma criança será prejudicada de forma alguma se os pais optarem por não contribuir.

A escola pode participar em 'extras opcionais' que não estejam relacionados com o currículo formal da escola, como viagens. Serão feitas cobranças por estas coisas, mas é novamente sublinhado que a falta de participação não afetará o desempenho escolar da criança.

Será necessário o consentimento dos pais antes de uma criança participar em excursões escolares. Se for necessário um pagamento, o pagamento do Pagamento dos Pais será considerado como consentimento; se não houver pagamento, terá de ser devolvido um talão de consentimento assinado.

12) Recolhas de Caridade

Este ano, vamos voltar a selecionar várias instituições de solidariedade e estas terão um foco especial em ocasiões distintas ao longo do ano. Os detalhes destas instituições serão enviados aos pais no momento apropriado. Obrigado pela vossa generosidade contínua e apoio a todo o nosso trabalho de caridade.

13) Fundo de Classe

Estamos novamente a pedir apoio financeiro aos pais para fornecer recursos adicionais às crianças das turmas do 3.º ao 7.º ano. Esta contribuição permitirá ao professor comprar itens extra necessários na sala de aula que não estão imediatamente disponíveis em stock, como materiais de cozinha e de arte sazonal. Estamos a pedir £10 por criança durante o ano e o dinheiro pode ser pago através da ParentPay durante todo o mês de setembro. Estamos gratos por esta receita adicional e agradecemos o seu apoio.

14) Organização de Classes

Dentro da Escola Primária existem duas turmas de Jardim de Infância, oito turmas regulares e duas turmas de Provisão Especializada.

O 2.º e o 7.º ano têm um Job Share, o que significa que dois professores partilham o ensino todas as semanas.

N2

Sra. Biggerstaff segunda, terça e quarta-feira

Sra. Wells: Quinta-feira e sexta-feira

Ano 7:

Sra. Brown: Segunda, terça, quinta e sexta-feira

Sra. Chapman: Quarta-feira

15) Comunicação com os Pais

Na Escola Primária de Ballyoran, acreditamos que uma parceria com os pais é vital. Uma parte importante desta parceria é a comunicação. **Somos uma escola sem papel, por isso a maior parte da informação será enviada eletronicamente através do nosso site, aplicação, SMS e email.**

A escola esforça-se por comunicar com os pais das seguintes formas:

a) **Candidatura Escolar**

Este é o nosso principal meio de comunicação, por favor certifique-se de que descarregou e autenticou a nossa aplicação.

b) **Reuniões com a equipa / Chamada telefónica**

Se precisar de falar com o professor, por favor contacte a secretária para marcar um horário adequado.

c) **Notas/Cartas/Mensagens**

Notas/cartas/mensagens são enviadas da escola conforme necessário, usando a aplicação da escola.

d) **Reuniões de Pais e Professores**

Normalmente realizam-se duas Reuniões de Pais e Professores durante o ano letivo. A primeira reunião será em outubro, e a segunda em março. É vital para a educação do seu filho que participe nestas reuniões, e será oferecida uma escolha de dias e horários para facilitar os pais que trabalham.

e) **Folha de Notícias Mensal**

Estas serão publicadas no final de cada mês, analisando o mês que já passou e fornecendo detalhes dos eventos futuros, sendo enviadas através da aplicação da escola. Num inquérito recente, a maioria dos pais afirmou achar isto útil e querer mantê-lo; iremos rever o formato da Folha de Notícias este ano.

f) **Website**

A Escola Primária de Ballyoran tem o seu próprio site, acessível em www.ballyoranps.com. Esta é uma ótima forma de manter o contacto com o que se passa na escola. Este ano será lançado um site redesenhado.

g) **Redes Sociais**

A escola tem a sua própria página no Facebook.

h) **Serviço de Mensagens de Texto**

A escola opera um serviço de mensagens de texto para fornecer informações importantes aos pais. Por favor, certifique-se de que temos números móveis atualizados para si.

i) **Email**

Pedimos um endereço de email funcional para o pai/mãe/tutor de cada criança este ano, que também será usado para comunicação. Por favor, certifique-se de que nos forneceu isto no Formulário de Captura de Dados.

j) **Ver Serra**

A plataforma See Saw é utilizada pela Creche como principal meio de comunicação com os pais.

k) **Relatórios Anuais e Formulários de Transição para Creches**

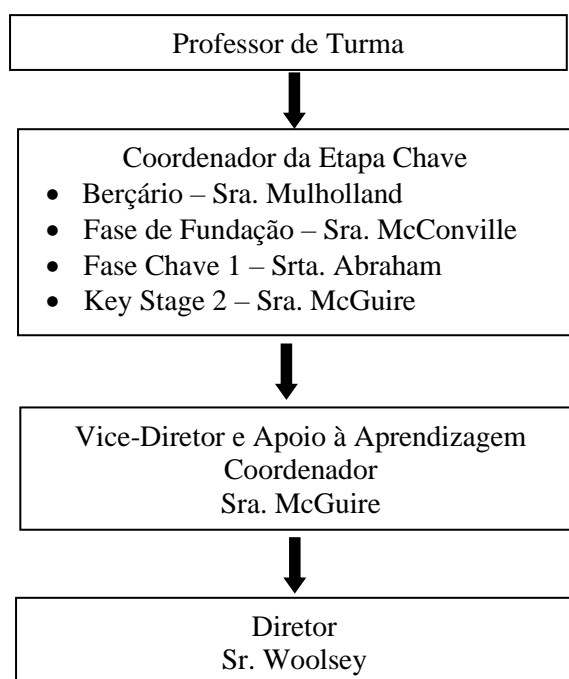
Este é um relatório escrito sobre o seu filho enviado todos os anos no final de junho.

l) **Relatório Anual do Conselho de Governadores**

Este documento revê o ano letivo anterior e é publicado no semestre de outono.

16) Preocupações/Queixas

Na Escola Primária de Ballyoran, acreditamos numa forte parceria com os pais e a comunicação entre o lar e a escola é uma parte vital disso. As reuniões podem ser marcadas com a equipa e encorajamos que siga o fluxograma abaixo ao levantar dúvidas ou preocupações gerais:



A escola tem uma Política de Reclamações disponível no site da escola.

Se não estiver satisfeito com qualquer aspeto da oferta educativa do seu filho, não hesite em abordar esta questão com a escola o mais rapidamente possível.

17) Mitigações da Covid-19

Continuamos a incentivar as seguintes medidas, que são boas medidas de controlo de infeções e que reduzirão os riscos de qualquer tipo de percevejo se espalhar na escola:

- Lavagem regular das mãos
- A promoção de uma boa higiene respiratória
- Ventilação

Ficáramos muito gratos se continuasse a incentivar uma boa higiene das mãos e da higiene respiratória com os seus filhos.

18) Currículo

Na Escola Primária de Ballyoran, as crianças são ensinadas com um currículo amplo e equilibrado, alinhado com o Currículo estatutário da Irlanda do Norte.

O objetivo do Currículo da Irlanda do Norte é 'capacitar os jovens a alcançar o seu potencial e a tomar decisões informadas e responsáveis ao longo das suas vidas.' Tem três objetivos:

- Desenvolver o jovem como indivíduo;
- Desenvolver o jovem como contribuidor para a sociedade;
- Desenvolver o jovem como contribuinte para a economia e o ambiente.

As competências intercurriculares que sustentam todo o nosso ensino e aprendizagem são:

- Comunicação
- Utilização da Matemática
- TIC

Existem 7 Áreas de Aprendizagem:

- 1) Língua e Literacia
- 2) Matemática e Numeracia
- 3) O Mundo à Nossa Volta
- 4) As Artes (Música, Arte e Drama)
- 5) Desenvolvimento Pessoal e Compreensão Mútua (PDMU)
- 6) Educação Física (PE) (Desenvolvimento Físico na Fase de Fundação)
- 7) Educação Religiosa (RE)

19) **Ciclismo de ida e volta à escola**

Apenas os alunos do 4.º ao 7.º ano têm permissão para ir e voltar da escola de bicicleta. Os pais devem preencher um Formulário de Consentimento e os alunos são lembrados de que devem desmontar da bicicleta no portão e levá-la para dentro do recinto escolar por razões de saúde e segurança. Os pais são também incentivados a garantir que a bicicleta está em condições seguras de funcionamento e que o filho **deve** usar capacete de ciclismo.

20) **Daily Times:**

O horário escolar é o seguinte:

Viveiro	9h – 13h30 todos os dias
Ano 1	8h55 – 13h55 todos os dias
Ano 2	8h55 – 14h00 todos os dias
3º ano	8h55 – 15h00 – Segunda - Quarta-feira 8h55 – 14h00 – quinta e sexta-feira
Ano 4	8h55 – 15h00 – Segunda a quinta-feira 8h55 – 14h00 - sexta-feira

Ano 5	8h55 – 15h00 todos os dias
6.º ano	8h55 – 15h00 todos os dias
Ano 7	8h55 – 15h00 todos os dias
Sala da Lagarta	1.º e 2.º anos: 8h55 – 13h50 todos os dias 3.º ano: 8h55 – 14h50 de segunda a quarta & 14h de quinta e sexta-feira 4.º ano: 8h55 – 15h: segunda – quinta & 14h na sexta-feira
Sala das Borboletas	8h55 – 14h50 todos os dias
Pausa	10h30 – 10h45: 1.º – 4.º ano & Caterpillar Room 10h50 – 11h05: 5.º – 7.º anos & Butterfly Room
Almoço	12h00 – 12h45: 1.º ao 4.º ano & Caterpillar Room 12h30 – 13h15: 5.º – 7.º anos & Butterfly Room

21) Proteção de Dados

Qualquer informação pessoal que detemos sobre os nossos alunos e as suas famílias está protegida e está totalmente em conformidade com o RGPD (Regulamento Geral de Proteção de Dados). Guardamos esta informação para que possamos manter os seus filhos seguros e proporcionar-lhes a melhor educação possível durante o seu tempo em Ballyoran. Mais informações sobre como armazenamos e utilizamos os dados podem ser encontradas na nossa Política de Proteção de Dados e no Aviso de Privacidade. Pode ler estas informações no nosso site em www.ballyoranps.com/data-protection/

22) Cães

Cães (exceto Cães-Guia) não são permitidos nos terrenos da escola por razões de saúde e segurança.

23) Escola Ecológica

A Escola Primária de Ballyoran é uma Escola Ecológica e detém o estatuto de Bandeira Verde. Isto significa que nos esforçamos por ser amigos do ambiente de várias formas. Um Comité Ecológico é eleito todos os anos.

24) Visitas/Viagens Educativas

O seu filho fará visitas educativas ou viagens durante o ano letivo. Pode haver uma cobrança por estas e a sua permissão deve ser sempre obtida para facilitar estas possibilidades. Dada a situação financeira desafiante que as escolas enfrentam, dependemos das subscrições dos pais para tornar estas viagens possíveis. Se não pagarem pais suficientes por uma viagem, pode ter de ser cancelada.

25) Emergências

É claro que haverá ocasiões em que surgem situações de emergência, especialmente por sair da escola mais cedo. O secretário da escola está sempre disponível para atender a sua chamada e informar os professores em conformidade.

26) Procedimento de Evacuação de Emergência

As evacuações de emergência acontecem trimestralmente. Se for necessário que todos evacuem completamente do local, os alunos serão levados para o Centro Comunitário de Drumcree, que é o nosso Centro de Evacuação de Emergência fora do local. Os pais receberão uma mensagem de texto a informá-los disto e a pedir-lhes que vão buscar o(s) filho(s) ao Centro Comunitário o mais rapidamente possível.

27) Entrada e Saída da Escola

a) Existem duas entradas para a Escola Primária de Ballyoran para alunos e pais:

- Entrada pedonal e veicular na Ashgrove Road
- Entrada Pedonal no Parque Ballyoran

Qualquer pai que deixe ou recolha as crianças de carro **DEVE usar a entrada na Ashgrove Road para entrar no recinto da escola. Se estiver a deixar ou a recolher, por favor use as zonas de entrega/recolha à direita. Se precisarem de estacionar para entrar na escola, por exemplo, pais do jardim de infância, por favor utilizem os lugares de estacionamento à esquerda. Os pais que conduzem para a escola DEVEM seguir o novo sistema de sentido único, entrando pelo novo Portão Ashgrove e saindo pelo Parque Ballyoran. Os pais não devem conduzir até ao Ballyoran Park nem estacionar no Ballyoran Park em qualquer momento, pois isso irá perturbar o fluxo do trânsito no sistema de sentido único.**

b) Os alunos que chegam à escola a pé devem entrar e sair pelo portão pedonal do Parque Ballyoran ou pelo portão pedonal da Ashgrove Road.

c) Para garantir a segurança de crianças e adultos, todos devem permanecer nos passeios em todos os momentos e utilizar as passagens pedonais apropriadas.

d) **PAIS E ALUNOS DEVEM USAR APENAS O PARQUE DE ESTACIONAMENTO 1 E NÃO DEVEM ENTREM NOS PARQUES DE ESTACIONAMENTO 2 OU 3, QUE SÃO APENAS PARA FUNCIONÁRIOS**

e) **Os pais utilizam o novo parque de estacionamento e as zonas de entrega e recolha por sua conta e risco. A escola não aceita responsabilidade por danos, acidentes ou perdas.**

f) Voltaríamos a perguntar a todos os pais com carros que vão deixar e levantar

As crianças devem ter cautela dentro e fora dos terrenos da escola, pois houve algumas próximas acidentes envolvendo alunos e outros veículos.

g) Jardim de Infância – As alunas do 2.º ano entram e saem da escola pelo Portão Vermelho para o Jogo ao Ar Livre da Creche

Área. Os alunos do 3.º ao 7.º ano e da Sala Borboleta entram e saem da escola pela porta principal da Receção.

Os alunos da Caterpillar Room vão diretamente para a sua sala de aula.

h) **No interesse da segurança escolar e da segurança dos seus filhos, as portas estão trancadas**

e

Temos sistemas de entrada na porta principal da escola e na entrada para o Berçário. Se precisar de acesso à escola durante o dia, por favor pressione O botão e espera.

Arranjos Matinais

O dia escolar começa às 8h55, quando todos os alunos devem estar na escola e os portões da escola abrem às 8h45. Os pais são lembrados de que, tanto quanto possível, os alunos não devem estar

nas instalações da escola antes das 8h45, a menos que participem no Clube do Pequeno-Almoço. O serviço de supervisão do pessoal começa às 8h45, quando as portas da escola são abertas. Qualquer aluno presente nos terrenos da escola antes das 8h45 está sem supervisão. Incentivamos a pontualidade, mas desencorajamos ficar lá fora no frio/molhado demasiado tempo antes do toque. À chegada, os alunos vão diretamente para a aula. No interesse da proteção e segurança da criança, os pais não devem passar pelo escritório depois de deixarem os alunos. Se precisares de falar com o professor ou deixar uma mensagem, por favor fala com a secretária. Um sino toca às 9h para sinalizar o início do dia letivo; todos os alunos devem estar em aula nesta fase.

Arranjos para o horário em casa

Creche:

Os pais da creche devem ir buscar o seu filho à entrada da creche, ao lado do escritório. Por favor, entre no corredor, carregue no botão e espere que o seu filho seja trazido pela equipa.

Ano 1 - Ano 3

Os alunos são reunidos no portão vermelho para a Área de Recreação ao Ar Livre da Creche. Os pais são convidados a esperar fora do portão e o filho será enviado pela professora quando o vir. Por favor, não entre pelo portão vermelho para recolher o seu filho da fila, pois isso causa confusão e distrai o professor.

- **Os alunos do 1.º ao 3.º ano (incluindo a Sala da Lagarta e a Sala das Borboletas) DEVEM ser recolhidos à escola ou acompanhados a casa por um adulto.**
- Se os alunos forem recolhidos por alguém que não seja o seu pai/tutor/outro familiar, a escola **deve ser informada** disto com antecedência. Se alguém que não seja um familiar tentar remover um aluno, não será permitido fazê-lo se o professor não tiver sido informado pelo pai/encarregado de educação. Por favor, note que esta política destina-se a fins de Proteção da Criança, para garantir a segurança e o bem-estar do seu filho.
- Os alunos devem ser recolhidos prontamente à hora de saída. Se isto não acontecer, os alunos frequentemente ficam ansiosos e angustiados.
- Pedimos que os pais não retirem os alunos antes do horário em casa, a menos que haja uma razão legítima, pois isso interrompe a sua aprendizagem. Alunos do 4.º ao 7.º ano não devem ser removidos neste momento, a menos que haja uma razão legítima para tal, pois isso também interrompe a sua aprendizagem.

Ano 4 – Ano 7

Os professores da turma acompanham o seu filho até ao portão pedonal no Ballyoran Park se o seu filho estiver a pé para casa. Se forem para casa de carro, os alunos descem e encontram os pais no parque de estacionamento 1.

Por favor, note: Se uma criança ficar na escola à hora de casa e a escola não conseguir contactar o seu pai/encarregado de educação até ao encerramento, a escola não terá outra opção senão contactar os Serviços Sociais e/ou a Polícia.

28) **Atividades Extracurriculares**

Os Clubes Pós-Escolares continuarão e serão enviadas informações sobre estes em seu tempo.

29) **Simulacro de Incêndio**

O simulacro de incêndio é praticado regularmente e um aviso dos Procedimentos de Evacuação de Emergência é exibido em cada sala de aula e corredores, em molduras vermelhas. Cada professor está ciente das suas funções específicas. Os alarmes de incêndio são testados semanalmente e os extintores são mantidos regularmente.

30) **Primeiros Socorros**

A escola conta com vários Socorristas qualificados que irão tratar o seu filho em caso de acidente. São elas:

- Sr. Hendron (Coordenador de Primeiros Socorros)
- Sra. Muldrew
- Sra. Somerville
- Sra. Nellins
- Srta. Goodman
- Sra. Stewart
- Srta. Wilson
- Srta. Dudek desde o final de outubro

Se o seu filho receber Primeiros Socorros na escola, será informado por escrito. Temos uma política de contactar os pais quando houve uma lesão grave na cabeça. Todos os acidentes graves serão registados nos Formulários de Relatório de Acidentes.

31) **Protetores gengivais**

Todos os alunos que jogam futebol gaélico na escola **DEVEM** ter e usar proteção gengival. Estes podem ser comprados em qualquer boa loja de desporto. Isto serve para proteger o seu filho de lesões e segue os conselhos da GAA.

32) **Piolhos da cabeça**

A questão dos piolhos é persistente nas escolas. Além disso, o Serviço Médico Escolar já não envolve os Enfermeiros Escolares em qualquer aspeto do tratamento deste problema, exceto na emissão de aconselhamento. Por isso, pedimos a todos os pais que verifiquem regularmente o cabelo dos seus filhos e respondam adequadamente. Se souber que o seu filho tem piolhos, por favor informe imediatamente a escola. Se isto acontecer, a política da nossa escola é informar os pais dos outros alunos da turma sem dar nomes.

33) **Saúde e Segurança**

A escola esforçar-se-á por proporcionar um ambiente confortável e seguro para a aprendizagem, de acordo com a Política de Saúde e Segurança da EA.

Devido à natureza do ensino primário, será responsabilidade de cada professor de turma cuidar das necessidades pastorais das crianças da sua turma.

Todo o pessoal terá a responsabilidade pelo Cuidado Pastoral, tanto no contexto da sua sala de aula como na comunidade escolar em geral.

34) Escola de Promoção da Saúde

A Escola Primária de Ballyoran é uma escola que promove a saúde e será política da escola:

- Crie um ambiente saudável.
- Crie um ambiente social positivo.
Disponibilizar instalações para exercício físico e lazer.
- Apoie os serviços de saúde escolar.
- Promover atitudes positivas em relação à saúde.
- Promover o sentido de responsabilidade relativamente à saúde individual, familiar e comunitária.
- Incentive um estilo de vida saudável.

Para fazer isto:

- A escola tem uma política de pausas saudáveis
- Os alunos são incentivados a trazer água para a escola numa garrafa anti-gotejamento
- A escola gere um Clube de Pequeno-Almoço onde os alunos recebem um pequeno-almoço saudável
- A Cantina oferece aos alunos uma alimentação saudável, variada e equilibrada, em conformidade com os Padrões Nutricionais Nacionais, com água, leite, salada e fruta diariamente

35) Pausas Saudáveis

A Escola Primária de Ballyoran opera uma Política de Pausas Saudáveis. Os alunos só podem comer snacks saudáveis durante o intervalo.

Os alunos do Jardim de Infância e do 1.º e 2.º anos recebem diariamente um Lanche Saudável e os pais são convidados a contribuir com £10 por mês usando o Pagamento dos Pais.

Os alunos do 3.º ao 7.º ano devem trazer o seu próprio snack para as férias; isto pode incluir fruta, legumes, pães, iogurtes saudáveis ou queijo com bolachas. Os alunos não podem trazer batatas fritas, doces, barras de chocolate de qualquer tipo (incluindo barras de pequeno-almoço/cereais) ou bebidas gaseificadas para snacks durante o intervalo. Os alunos comem este lanche no recreio.

O último dia de cada período é um dia de férias pouco saudável.

36) Trabalhos de casa

Os trabalhos de casa são vistos como uma parte importante da educação de cada criança. Todos os pais são convidados a dedicar algum tempo todas as noites para conversar com os seus filhos sobre os trabalhos escolares e rever os trabalhos de casa.

As crianças mais velhas terão um Diário de Trabalhos de Casa no qual devem escrever, ou ter escrito pelo professor, exatamente o que têm de fazer em casa. Os pais podem verificar os trabalhos de casa neste livro todas as noites.

Os trabalhos de casa começam a 8 de setembro.

37) Sistema de Casas

Funciona um sistema de casas na escola, com todos os alunos do 1.º ao 7.º ano pertencendo a uma das seguintes casas:

- Bann
- Lagan
- Foyle

Realiza-se um Concurso de Casas e são atribuídos pontos aos alunos como parte desta. Cada Casa tem um Capitão eleito do 7.º ano e um Vice-Capitão eleito do 6.º ano.

38) Ensino Instrumental

Os alunos têm a oportunidade de aprender um instrumento através do Serviço de Música da EA, que envia tutores para a escola. Requer tanto dedicação como compromisso para quem tem sucesso em ser escolhido, e há responsabilidade para isso. Qualquer pai ou mãe interessado em que o seu filho toque um instrumento musical deve contactar o consultório.

39) Segurança na Internet

Todos os pais devem assinar uma Política de Utilizador Aceitável antes de o filho poder usar a Internet. A importância da Segurança na Internet é sublinhada por todos os professores e a PSNI trabalha em conjunto com a escola para incentivar esta informação regularmente. Uma grande quantidade de orientações e informações está disponível no site da escola.

40) Cuidados Íntimos

A escola tem uma Política de Cuidados Íntimos. Todos os pais dos alunos do Jardim de Infância e da Fase Fundamental devem assinar este documento no início do ano letivo. Os alunos do jardim de infância **DEVEM** ter uma muda de roupa guardada na escola.

41) Procedimento de Confinamento

A escola tem um Procedimento de Confinamento baseado em orientações recentes da EA, infelizmente que não conseguimos tornar público, pois isso aumentaria o risco para a nossa comunidade escolar. Tenha a certeza de que a segurança de todos os nossos alunos e funcionários é a minha prioridade número um.

42) Médico

É mantido um Registo Médico para cada turma. É responsabilidade dos pais informar a escola sobre qualquer condição médica relacionada com o seu filho.

No caso de alunos com condições médicas, por exemplo, asma, todos os pais são responsáveis por informar a escola por escrito sobre o tratamento prescrito e garantir que o seu filho tem a medicação correta disponível quando necessário.

Qualquer aluno que tenha asma deve sempre levar consigo um inalador de alívio azul na escola. Para os alunos do Jardim de Infância ao 3.º ano, este inalador será mantido pelo professor; os alunos do 4.º ao 7.º ano são responsáveis por transportar o seu próprio inalador. O nome do aluno deve estar claramente marcado no inalador. Além disso, seria de agradecer que os pais dos alunos do 4.º ao 7.º ano pudessem enviar um inalador extra rotulado ao professor do seu filho, que este manteria na aula em caso de emergência. A escola mantém um Registo de Asma, que é atualizado regularmente.

Medicamentos:

Preferimos evitar a administração de medicamentos aos alunos por parte do pessoal. No entanto, pode haver ocasiões em que será necessário. Se for esse o caso, os pais devem preencher previamente um Formulário de Consentimento para a Medicação, disponível no escritório ou no site da escola. Mais informações podem ser encontradas na Política de Medicação da escola, disponível no site da escola.

43) Saúde Mental e Bem-Estar/Mentoria/Aconselhamento

A escola terá novamente Mentores e Conselheiros a trabalhar com alunos que enfrentam dificuldades sociais, emocionais e comportamentais este ano. Este ano também teremos um musicoterapeuta na escola semanalmente. Se achar que o seu filho beneficiaria disto, por favor contacte o professor.

44) Telemóveis/Relógios Inteligentes

Estas são proibidas na escola para alunos. Se um aluno tiver um consigo, será removido e um dos pais será solicitado a recolhê-lo no final do dia escolar.

A equipa também cumpre uma Política de Telemóvel. O telemóvel deles deve estar em 'silencioso' e não o podem usar durante o horário das aulas ou à frente dos alunos noutras alturas

45) Dinheiro

Somos uma Escola Sem Dinheiro e todos os pagamentos devem ser feitos através do nosso Sistema de Pagamento Parental.

Os alunos não devem deixar dinheiro ou objetos de valor nos bolsos dos casacos dos vestiários.

A escola não pode ser responsável pela perda de dinheiro ou bens de valor ou pela avaria de brinquedos nas instalações.

Se um aluno encontra dinheiro, é incentivado a ser honesto e a entregá-lo. Se não for reclamado dentro de um período determinado, será entregue ao aluno que o encontrou.

46) Notas da Escola

A quantidade de apontamentos em papel foi muito reduzida à medida que nos tornámos uma escola sem papel. A maioria das comunicações é agora feita através da Aplicação Escolar.

47) Notas/Chamadas/Emails para a Escola

As ocasiões em que a informação é necessária são as seguintes:

1. Após uma ausência: Isto deve indicar as datas em que a criança esteve ausente e uma explicação para essa ausência. O sistema informatizado de registos da escola exige um "motivo de ausência" quando são introduzidos os dados de assiduidade.
2. Permitir que as crianças permaneçam dentro de casa durante o intervalo e a hora de almoço: É razoável que as crianças permaneçam dentro de casa durante o intervalo e o almoço se estiverem a recuperar de uma lesão ou período de doença. No entanto, não esperaríamos que tais pedidos fossem indefinidos!
3. Para tirar o seu filho cedo: Precisamos de saber a hora e a razão pela qual um aluno tem de sair mais cedo. Normalmente, estas são para consultas dentárias, compromissos familiares, etc.

48) Fundo de Snacks e Brinquedos do Berçário

O Fundo do Berçário é de **£10** por mês. Isto serve para um lanche diário para cada criança, bem como para novos brinquedos. Os pais são convidados a pagar através do nosso sistema Parent Pay.

49) Nuts

A Escola Primária de Ballyoran tem uma política de proibição de frutos secos. Pedimos a todos os pais que garantam que nenhum fruto seco ou produto que inclua frutos secos seja trazido para a escola. Isto serve para proteger a saúde e o bem-estar dos alunos com alergias graves a frutos secos.

50) Horário de Atendimento

O Gabinete está aberto aos pais da seguinte forma:

Segunda – Quinta-feira: 8h15 - 16h

Sexta-feira: 8h15 – 15h45

O escritório estará também fechado diariamente das 10h10 às 10h25 e das 13h15 às 13h45 durante a pausa do pessoal e o almoço.

Ao reportar ausência ou informar que o seu filho vai chegar atrasado à escola, não precisa de falar com a secretária; deve ser deixada uma mensagem na Opção 1 quando telefonar ou enviar um email.

51) Pagamento dos Pais

O Parent Pay é o nosso novo Sistema de Pagamento Online Sem Dinheiro para os pais efetuarem pagamentos de aspetos da vida escolar, incluindo jantares e excursões escolares. Todos os pais devem estar registados na Parent Pay para que possa efetuar pagamentos usando o seu próprio nome de utilizador e palavra-passe únicos. Consulte a Orientação [em https://tinyurl.com/bp5x35ba](https://tinyurl.com/bp5x35ba)

52) Cuidados Pastorais/Proteção/Proteção da Criança

Professor Designado: Sra. McGuire

Subprofessora Designada: A Sr.^a McKernan está a cobrir a licença de maternidade da Sra. Somerville

Subprofessora Designada do Jardim de Infância: Sra. Mulholland

Os 3 membros acima referidos, juntamente com o Diretor, Sr. Woolsey, e a Governadora Designada para a Proteção da Criança, Sra. Sargento, e a Presidente do Conselho de Governadores, Sra. Loney, compõem a Equipa de Proteção da escola.

O pessoal e os governadores da Escola Primária de Ballyoran têm tanto a responsabilidade primária como coletiva pelo bem-estar e segurança dos alunos sob os nossos cuidados. A Visão para a escola fala de um 'ambiente feliz, seguro e acolhedor'

Existe uma forte tradição de cuidar dos nossos alunos nas fases progressivas do seu desenvolvimento académico, pessoal, social e emocional. Ao fazê-lo, esperamos ajudar cada indivíduo a aplicar-se plenamente e com confiança ao processo de aprendizagem e, assim, adquirir as competências, atitudes, conceitos e conhecimentos necessários para uma escola e uma vida futura bem-sucedidas e satisfatórias.

Em particular, pretendemos ajudar os alunos a:

- *Sente um sentido de valor e dignidade*
- *Experimente sucesso e conquistas*
- *Desenvolver os seus talentos ao máximo*
- *Assumir um sentido de respeito e responsabilidade para consigo próprio e para com os outros*

Foco Geral: Como a dimensão pastoral permeia todas as atividades, existe um compromisso cuidadoso por parte de todos os professores e adultos com todos os aspetos da vida escolar, criando uma comunidade em que o ambiente é ordenado mas simpático, e onde a aprendizagem é realizada numa sala de aula feliz, onde cada aluno é tratado como um indivíduo importante.

Foco Especializado: O professor da turma tem um conhecimento detalhado de cada aluno da turma e procura desenvolver boas relações interpessoais e proporcionar uma grande variedade de experiências e atividades extracurriculares, num ambiente de disciplina positiva onde a autoestima é reforçada. A ligação entre o lar e a escola é de vital importância e os professores valorizam o contributo dos pais para os apoiar e informar sobre qualquer aspeto relevante do bem-estar dos alunos.

Uma Política de Proteção e Proteção da Criança funciona na Escola Primária de Ballyoran. O seu objetivo é proteger os nossos alunos, garantindo que todos os que trabalham na nossa escola recebam orientações claras sobre a deteção e os procedimentos envolvidos onde se suspeita de abuso de uma criança. A principal preocupação de todos os adultos que se preocupam deve ser a segurança da criança e o bem-estar dos nossos alunos é a nossa principal consideração. Temos não só uma responsabilidade moral, mas também legal, de transmitir preocupações sobre possíveis abusos.

Em todo o seu contacto com os alunos, o pessoal da Escola Primária de Ballyoran segue as orientações e procedimentos descritos na publicação da DE 'Safeguarding and Child Protection in Schools – A Guide for Schools'.

Os seguintes princípios constituem a base dos nossos procedimentos de Proteção de Crianças:

- *Toda a criança tem o direito de estar protegida de danos e de receber os devidos cuidados para o seu bem-estar físico, emocional e espiritual*
- *As crianças devem ser ouvidas e levadas a sério*
- *Em qualquer incidente, o bem-estar da criança deve ser sempre primordial; Isto sobrepõe-se a todas as outras considerações.*

Deve notar-se que as informações fornecidas aos membros da equipa sobre possíveis abusos infantis não podem ser mantidas 'em confidencialidade'. No interesse da criança, os funcionários podem ter de partilhar esta informação com outros profissionais. No entanto, só quem precisa de saber será informado.

Se necessitar de uma cópia completa da Política de Proteção e Proteção da Criança, está disponível na secção 'Políticas' do site.

Reportar uma Preocupação – Escola Primária

Tenho uma preocupação com a minha segurança e a de um filho



Posso falar com o professor da turma



Se ainda estiver preocupado, posso falar com o Professor Designado para a Proteção de Crianças
A Sra. McGuire ou a Professora Adjunta Designada, a Srta. McKernan, ou o Diretor
Sr. Woolsey



Se ainda estiver preocupado, posso falar/escrever ao Presidente do Conselho de Governadores
Sra. Loney, durante a escola



Se ainda estiver preocupado, posso contactar o Provedor de Justiça dos Serviços Públicos da
Irlanda do Norte



A qualquer momento, um dos pais pode falar com um Assistente Social da equipa Gateway
Tel: 0800 7837745 (Telefone gratuito a partir de um telefone fixo)
Ou pode contactar a Unidade de Proteção Pública da PSNI
Tel: 101 (Peça PPU no Distrito 'E')

Reportar uma Preocupação – Viveiro

Tenho uma preocupação com a minha segurança e a de um filho



Posso falar com o professor da turma



Se ainda estiver preocupada, posso falar com a Subprofessora Designada para a Proteção da Criança
da Creche – a Sra. Mulholland



Na ausência da Sra. Mulholland, posso falar com a Professora Designada da Escola para a Proteção
da Criança, Sra. McGuire, ou com a Subprofessora Designada, Srta. McKernan, ou com o Diretor,
Sr. Woolsey



Se ainda estiver preocupado, posso falar/escrever ao Presidente do Conselho de Governadores
Sra. Loney, durante a escola



Se ainda estiver preocupado, posso contactar o Provedor de Justiça dos Serviços Públicos da
Irlanda do Norte



A qualquer momento, um dos pais pode falar com um Assistente Social da equipa Gateway
Tel: 0800 7837745 (Telefone gratuito a partir de um telefone fixo)
Ou pode contactar a Unidade de Proteção Pública da PSNI
Tel: 101 (Peça PPU no Distrito 'E')

Em todos os casos de suspeita de abuso infantil, a ação que será tomada na Escola Primária de Ballyoran é informar os Serviços Sociais e a EA. A escola NÃO estará envolvida na investigação dos suspeitos de abuso.

53) **Educação Física**

Educação Física é uma parte muito importante do currículo escolar e pedimos que garanta que o seu filho tenha o equipamento de Educação Física na escola nos dias de Educação Física, pois não poderá telefonar para casa por causa disso.

As turmas do 4.º ao 7.º ano DEVEM mudar para todas as aulas de Educação Física. Do Ano 1 ao Ano 3 só mudam em certos dias.

Todo o equipamento de Educação Física deve estar identificado com o nome do seu filho.

O equipamento de PE só deve ser enviado no dia em que o seu filho tem PE e levado para casa para lavar novamente nesse dia.

T-shirts multicoloridas ou camisolas de futebol americano não devem ser usados na escola para Educação Física.

O seu filho deve ter uma nota para ser dispensado do EF.

Alteração: De acordo com as Diretrizes da EA, rapazes e raparigas mudam juntos do 1.º ao 4.º ano e mudam separadamente a partir do 5.º ano.

54) **Política sobre Livros Perdidos**

É política escolar que todos os manuais escolares ou livros de leitura perdidos pelos alunos devem ser substituídos pelos pais. Os pais têm duas formas de o fazer:

1. Enviar o dinheiro para um livro de substituição para a escola
2. Comprar o livro eles próprios e enviá-lo para a escola

55) **Política de Gestão Positiva do Comportamento**

São esperados elevados padrões de comportamento de todos os alunos que frequentam a Escola Primária de Ballyoran. É política da escola que a disciplina deve basear-se no respeito por si próprio, respeito pelos outros e respeito pelo seu ambiente e propriedade.

No centro desta Política está um programa de gestão positiva do comportamento baseado em regras, recompensas e consequências.

Regras e rotinas são criadas e aplicadas para tornar a Escola Primária de Ballyoran num ambiente mais seguro, feliz e agradável para trabalhar e estudar, por exemplo, andar em fila indiana pela escola, etc. A escola tem seis Regras de Ouro que sustentam tudo o que acontece na escola.

- Somos gentis
- Somos gentis e prestáveis
- Ouvimos

- Somos honestos
- Trabalhamos arduamente
- Cuidamos da propriedade

Nursery e Foundation Stage simplificaram estas regras para:

- Partilhamos e revezamo-nos
- Ouvimos
- Vamos arrumar
- Usamos as nossas maneiras
- Fazemos o nosso melhor

Nos casos em que uma criança viola as regras da escola, existe um conjunto graduado de consequências/sanções envolvendo vários membros do pessoal por ordem de antiguidade. Em qualquer caso que envolva uma violação grave das regras, os pais estarão envolvidos, seja recebendo um relatório escrito ou oral da escola, seja sendo convidados a vir discutir o assunto.

Por favor, note que, quando um aluno está no Relatório Diário, está excluído do seguinte durante esse período:

- Representando a escola em equipas
- Amigos do Parque Infantil

A Política de Gestão Positiva do Comportamento da escola está disponível no site da escola.

56) **Conselho de Alunos**

Cada turma, do 4.º ao 7.º ano, tem um Conselho de Turma que se reúne para permitir que os alunos apresentem ideias/questões. Estas podem depois ser apresentadas ao Conselho de Alunos pelo Representante da Turma.

A escola tem um Conselho de Alunos que elege representantes das turmas do 4.º ao 7.º ano. O Conselho de Alunos reúne-se regularmente para discutir ideias.

Acreditamos que esta é uma parte importante da PDMU e também confere responsabilidade aos alunos e lhes permite sentir-se pertencentes à escola.

57) **Informação para alunos**

Os Formulários de Captura de Dados são atualizados anualmente em junho. No entanto, os pais DEVEM informar a escola o mais rapidamente possível sobre quaisquer alterações de morada, número de telefone ou contactos de emergência. Tratamos esta informação como estritamente confidencial em conformidade com o RGPD, mas é essencial que seja precisa, especialmente quando é necessário contactar em caso de emergência. Um número crescente de pais não nos informa quando mudam de número de telemóvel. Isto é inaceitável e deixa-nos numa posição muito difícil se, por exemplo, precisássemos de o contactar caso o seu filho estivesse gravemente doente. Não podemos sublinhar o suficiente a importância disto, por favor mantenham-nos informados. Mais uma vez, tal como acontece com recolha tardia, se não conseguirmos contactar um pai/cuidador em caso de emergência, não teremos outra opção senão encaminhar para os Serviços Sociais ou contactar a Polícia.

Alterações noutras circunstâncias ou detalhes de saúde também devem ser comunicados à escola assim que forem conhecidos. A Escola mantém um Registo Médico e é vital para o bem-estar do seu filho que este seja mantido atualizado.

58) Leitura

Todas as semanas, o seu filho terá um(s) livro(s) de leitura. **Antes de ir para casa, o seu filho terá lido em aula.** Não lhe serão dadas páginas específicas para ler todas as noites. Em vez disso, ele/ela terá um **número definido de noites para ler o livro.** Pode desejar ler parte do livro todas as noites ou, preferencialmente, ler o livro inteiro e relê-lo na noite seguinte. **Rerler desenvolve confiança e incentiva o seu filho a corrigir erros anteriores.**

Por vezes, o seu filho terá um **livro familiar para rler.** Isto visa **incentivar o desenvolvimento de um estilo de leitura mais fluido.**

Por favor, **apoie e incentive o seu filho** ao ler. Quando o seu filho encontrar uma dificuldade, em vez de lhe dizer sempre a palavra, **incentive-o a experimentar diferentes estratégias,** por exemplo. Se a palavra problemática for 'chutar', podes perguntar:

<u>O que vê no início?</u>	(pontapés)
<u>Meio?</u>	(pontapés)
<u>E/ou fim?</u>	(pontapés)

Ou pode perguntar:

Há algo na fotografia que possa ajudar? (por exemplo, pode haver uma bola de futebol)

Ou pode dizer:

Tenta outra vez e pensa no que encaixa. (relê a frase e pensa numa palavra que se encaixe e faça sentido).

À medida que incentiva esta verificação de sinais, o seu filho tornar-se-á mais hábil a fazê-lo por si próprio/a.

Mais importante ainda, **desfrutem de ler juntos!**

59) Leitor Acelerado

Utilizamos um Programa de Leitura Independente chamado Accelerated Reader para crianças do 4.º ao 7.º ano.

Accelerated Reader é um programa digital concebido para motivar as crianças a ler, incentivar a leitura por prazer e melhorar a compreensão. O software permite aos professores avaliar os níveis atuais de leitura e criar um plano de leitura personalizado para apoiar cada criança no desenvolvimento de competências vitais de literacia.

Mais informações sobre o Accelerated Reader foram fornecidas nas reuniões de pais-professores, incluindo uma carta contendo o endereço web 'Renaissance Home Connect' e os dados de acesso do seu filho, que lhe permitirão aceder ao nosso site Accelerated Reader em casa.

Isto permite-lhe:

- Veja o progresso do seu filho em direção aos objetivos de leitura
- Veja todos os livros que o seu filho leu e os questionários que ele fez
- Receba emails que revelem os resultados dos Quizzes de Prática de Leitura à medida que o seu filho os completar

Esta informação será partilhada com os novos alunos no início do novo ano.

A quantidade média de leitura sugerida pelo Accelerated Reader é de 25 minutos por dia. Os professores reservarão 15 minutos por dia para o tempo de leitura acelerada na aula e ficaríamos gratos se os pais pudessem garantir que os seus filhos leiam durante o resto desse tempo, ou mais, em casa. Agradeço desde já a vossa colaboração.

60) **Educação Religiosa**

A Escola Primária de Ballyoran é uma escola inclusiva e acolhe alunos de todas as origens. A Educação Religiosa estará disponível para todas as crianças. Os pais podem retirar os seus filhos destas aulas por motivos de consciência e a escola fará disposições alternativas para eles. Os alunos do 4.º e 7.º anos são preparados para a Primeira Sagrada Comunhão e Confirmação, se tal for o desejo dos pais. Existe uma aula alternativa de RE disponível para alunos que não estejam preparados para estes sacramentos.

61) **Retirar Alunos Precocemente da Escola**

- Pedimos que a remoção precoce das pupilas seja mantida ao mínimo. Isto DEVE ser combinado com a secretária com antecedência.
- Um Registo será preenchido pelo secretário.
- Nenhum aluno poderá sair sozinho do recinto da escola durante o dia letivo; Devem ser recolhidos no escritório por um adulto.
- Por favor, note que a receção e o escritório estão fechados entre as 13h15 e as 13h45, quando a porta não será atendida.
- Esta política é do interesse da Proteção da Criança e da Segurança Escolar.

62) **Candidatura Escolar**

Toda a comunicação a partir da escola é agora eletrónica; para garantir que não perca nada, pedimos a todos os pais que descarreguem a **TheSchoolApp** da sua loja de aplicações para telemóveis. Instruções sobre como fazer isto podem ser encontradas em: <https://tinyurl.com/2krp2rfx>

63) **Refeições Escolares e Almoços Preparados**

1.º – 7.º ano: £2,60 por dia, £13,00 por semana Creche: £2,50 por dia, £12,50 por semana

A única forma de pagar as refeições escolares é usando o Parent Pay, pois a escola deixará de aceitar dinheiro como pagamento pelas refeições escolares.

Um menu está disponível no site da escola.

Incentivamos os pais a usarem o menu para falar com o(s) filho(s) sobre o que vão almoçar. Se for algo de que não gostem, considere enviar um almoço preparado. Um número crescente de alunos, especialmente no Key Stage 2, come muito pouco à hora do jantar, o que é motivo de grande preocupação. Por favor, assegure-se de que os almoços preparados são saudáveis, com, por exemplo, sanduíches e fruta. Um lembrete de que batatas fritas, chocolate e doces devem ser mantidos ao mínimo e que não são permitidos refrigerantes na escola. Conselhos para lancheiras saudáveis estão disponíveis no site da escola. **Toda a comida e o lixo não consumidos têm de ser levados para casa na lancheira.**

64) **Uniforme Escolar**

O uniforme escolar (conforme listado abaixo) deve ser usado na Escola Primária de Ballyoran. É importante porque promove a filosofia da escola e dá aos alunos um sentido de identidade com a escola. Com todos fardados, a escola tem uma aparência mais 'inteligente'. Agradeceríamos a ajuda dos pais para garantir que os seus filhos usam uniforme completo todos os dias. A política de que os alunos usem uniforme escolar visa a:

- dar identidade às crianças e ajudá-las a sentir-se parte da comunidade escolar;
- permitir que sintam orgulho em si mesmos;
- contribuir para o ethos e o ambiente geral da escola;
- promover a igualdade garantindo que os alunos não se sintam diferentes nas roupas que vestem;
- aliviar a pressão dos pais no que toca a fornecer roupa diária para os filhos usarem;
- ajuda em Proteção, Proteção da Criança, Segurança e Saúde e Segurança, pois os nossos alunos podem ser facilmente reconhecidos e distinguidos;
- promover a imagem da escola em público.

Creche (Rapazes e Raparigas):

- Sweatshirt de berçário Maroon Ballyoran
- Polo azul celeste
- Calças de fato de treino cinzento médio
- Ténis/Sapatos – Fechos de velcro
- Calções cinzentos/vestidos azuis aos quadrados podem ser usados no semestre de verão

Rapazes (1.º – 7.º ano):

- Sweatshirt bordô Ballyoran
- Camisa azul celeste (de manga curta ou comprida, embora recomendemos de manga curta para os Primeiros Anos)
- Gravata Ballyoran (Elástica para os Primeiros Anos)
- Calças cinzentas
- Sapatos pretos (fechos de velcro para os primeiros anos)
- Calções cinzentos podem ser usados no semestre de verão

Raparigas (1.º - 7.º ano):

- Sweatshirt/cardigan Ballyoran bordô
- Blusa azul celeste (de manga curta ou comprida, embora recomendemos manga curta para os Primeiros Anos)

- Gravata Ballyoran (Elástica para os Primeiros Anos)
- Saia cinzenta, calças cinzentas ou antealho cinzento
- Meias cinzentas ou collants cinzentos
- Sapatos pretos (fechos de velcro para os primeiros anos)
- Vestidos de verão aos quadrados azuis com meias brancas podem ser usados durante o trimestre de verão

Uniforme de Educação Física (Rapazes e Raparigas):

- Calções/leggings pretas
- Polo branco/T-shirt
- Solas pretas (solas sem marcas)

Outras informações sobre o uniforme:

- O uniforme pode ser adquirido junto dos seguintes fornecedores:
 1. Robert Davidson, Rua Bridge, Portadown. Telefone: 028 38354571
 2. Ivan Jameson Clothing, High Street, Portadown: Tel: 028 38332244
 3. JNR Clothing, North Street, Lurgan: Tel: 028 38346209
 4. Maxwell's, Union Street, Lurgan: Tel: 028 38347880
- Todas as peças de vestuário devem estar claramente assinaladas com o nome do proprietário. As etiquetas com o nome podem ser encomendadas através do escritório.
- Estão disponíveis subsídios uniformes através da EA. Isto é aplicado de forma semelhante às Refeições Escolares Gratuitas no site da EA.
- Por razões de Saúde e Segurança, os sapatos devem ser planos, fechados e ter solas sem marcas.
- Capuzes com capuz não são permitidos na escola.
- Cachecóis ou tops de futebol não são permitidos.
- O uniforme de verão, que é um vestido azul aos quadrados e meias brancas para raparigas ou calções para rapazes, pode ser usado no 3.º trimestre.
- Um casaco Ballyoran bordô está disponível junto dos nossos fornecedores de uniformes
- Sacos de Educação Física e gravatas de substituição estão disponíveis no Gabinete da Escola por £3,00.
- Casacos – Cada aluno deve ter um casaco para a escola e estes devem ser usados pelos alunos no tempo frio. Exigimos o uso de casacos durante o intervalo e a hora de almoço durante os meses de inverno.

65) **Doença/Lesão**

Se uma criança estiver doente em casa, pedimos aos pais que sejam sensatos ao manter o filho afastado da escola até que ele recupere. Enviar alunos doentes para a escola corre o risco de propagar doenças a outros alunos e funcionários. Se o seu filho contrair algum dos seguintes sintomas, pedimos que informe imediatamente a escola:

- Varicela
- Sarampo
- Febre Escarlatina
- Tosse convulsa
- Papeira
- Palmada na Bochecha

Se uma criança tiver vómitos ou diarreia, recomenda-se que os alunos permaneçam em casa durante 48 horas após o último episódio de vômito/diarreia.

Uma lista mais detalhada de doenças e horários recomendados para manter as crianças em casa está publicada nos Quadros de Avisos dos Pais e no site da escola.

Quando uma criança está doente ou ferida, a escola, no primeiro caso, tenta contactar o progenitor com o objetivo de o convidar a ir buscar a criança. Se tal não for possível em caso de lesão, a criança será levada para o Centro de Saúde local ou para o hospital. Em todos os casos, será a Política da Escola agir no melhor interesse da criança.

66) **Fumar/Vaping**

Fumar (incluindo cigarros eletrónicos e vapes) não é permitido em qualquer parte do recinto da escola. Por favor, apague os cigarros nos contentores fornecidos à chegada.

67) **Redes Sociais**

Um número crescente de alunos indica que tem acesso a, ou utiliza, regularmente plataformas de redes sociais como o SNAPCHAT e o FACEBOOK. Gostaríamos de lembrar aos pais/tutores que estas plataformas têm **RESTRICÇÕES DE IDADE** e **que a escola considera que NUNCA devem ser usadas por qualquer aluno em idade escolar primária.**

É responsabilidade dos pais/tutores estarem ***plenamente conscientes*** do que o seu filho está a fazer online. A escola não se envolverá em situações em que os alunos se comportem de forma inadequada nessas plataformas fora da escola. Caso casos de bullying e abuso online sejam denunciados à escola por pais preocupados, aconselharemos esses pais sobre como comunicar o incidente às autoridades competentes. **Cabe-lhe a si manter o seu filho seguro do bullying na internet enquanto estiver em casa.**

Sugerimos que utilize as seguintes 5 medidas para garantir que pode monitorizar o telemóvel/tablet do seu filho para garantir a sua segurança:

- (1) Concorda que podes ter acesso ao telemóvel deles sempre que quiseres; *Verifica o telemóvel regularmente.*
- (2) Certifica-te de *que sabes que aplicações estão a usar* (apropriadas para a idade) e *que sabes todas as palavras-passe* dessas aplicações.
- (3) *Veja e acompanhe o histórico das chamadas, mensagens, contactos, site e fotografias.*
- (4) Nenhuma criança precisa do telemóvel depois das 20h30 ou antes das 8h30... e definitivamente ***NENHUMA CRIANÇA PRECISA DO TELEMÓVEL NO QUARTO À NOITE.***
- (5) *Fale sempre com o seu filho sobre os perigos das redes sociais.* Lembra-te que 1 em cada 5 crianças fala com um estranho todos os dias através das redes sociais.

Este conselho não significa que concordemos que o seu filho tenha acesso às redes sociais, mas, se insistir em deixá-lo usá-las, espera-se que este conselho o ajude a mantê-lo seguro.

Para mais informações, consulte:

www.ballyoranps.com/internet-safety

www.nspcc.org.uk/preventing-abuse/keeping-children-safe

www.thinkuknow.co.uk/parents

68) **Necessidades Educativas Especiais**

A Escola Primária de Ballyoran promove uma filosofia inclusiva; Todos os alunos têm acesso a um currículo amplo, equilibrado e relevante e todas as oportunidades para se desenvolverem ao máximo, sendo educados em conjunto com os seus colegas.

Uma criança tem necessidades educativas especiais se tiver uma dificuldade de aprendizagem que exija a realização de uma oferta educativa especial. **Uma dificuldade de aprendizagem** significa uma dificuldade significativamente maior na aprendizagem do que a maioria das crianças da mesma idade ou com deficiência, o que dificulta a utilização das mesmas instalações educativas que as outras crianças. As atividades em sala de aula são organizadas e diferenciadas para garantir que todos os alunos recebam trabalho ao seu nível e sejam devidamente desafiados. As crianças mais capazes têm acesso a atividades de extensão, enquanto as crianças com dificuldades de aprendizagem têm acesso a um programa abrangente de remediação, incluindo apoio em sala de aula e de abstinência, Reforço da Leitura e, se necessário, Apoio Peripatético.

A escola cumpre os requisitos do Código de Conduta para Necessidades Educativas Especiais e acreditamos numa política de intervenção precoce.

A Sra. McGuire é a Coordenadora de Apoio à Aprendizagem (SEnCo) e também planeia, ensina e monitoriza o nosso Programa de Apoio em Literacia e Numeracia.

Intervenções - A escola oferece as seguintes intervenções a alunos que foram identificados como necessitando de assistência nestas áreas. Se o seu filho for selecionado para alguma destas intervenções, será informado:

- Apoio à Literacia e Numeracia
- Impulsionar a Leitura
- Olá Five
- Parceiros de Conversa
- Apoio peripatético
- Reforço da Matemática
- Mentor/Aconselhamento
- Grupo Sensorio-Motor
- Fala e Linguagem

A escola dispõe de duas Turmas de Provisão Especializada para crianças cujas Necessidades Educativas Especiais requerem um ambiente de grupo mais pequeno. Os alunos com declarações são colocados aqui pelo EA.

69) **Ortografia e Tabelas/Factos Matemáticos**

a) Pode ajudar o seu filho a aprender a grafia, incentivando-o a usar o seguinte método.

OLHA Com a palavra cuidadosamente e de forma a que se lembre do que viu

DIGA Diga a palavra em voz alta pronunciando-a cuidadosamente

CAPA a palavra para que não a vejas

ESCREVER A palavra de memória, dizendo-a suavemente para ti próprio enquanto escreves

CONFERE O que escreveste. Se não escreveu a palavra corretamente, não a altere, em vez disso volte atrás e repita todos estes passos

Por favor, certifique-se de que o seu filho compreende o significado das palavras que está a aprender a soletrar.

b) É importante que o seu filho aprenda os factos de Matemática na fase adequada. Por favor, dedique algum tempo à noite, quando apropriado, a rever estes factos básicos de Matemática.

70) **Papelaria/Equipamento**

Os alunos precisam de chegar à escola prontos para trabalhar. Isto significa que devem vir preparados com mochila escolar, estojo de lápis e o papel apropriado. O professor do seu filho poderá fornecer-lhe uma lista detalhada do equipamento necessário.

71) **Sustrans**

A Escola Primária de Ballyoran é uma escola Sustrans onde os alunos são incentivados a deslocar-se ativamente para a escola. Um exemplo é que são incentivados a caminhar, andar de bicicleta ou a deslizar para a escola.

72) **Natação**

Os alunos do 5.º ao 7.º ano vão nadar ao South Lakes Leisure Centre, às sextas-feiras, por turnos.

Esta é uma parte muito importante do currículo de Educação Física e uma competência vital para a vida. Por favor, certifique-se de que o seu filho tem o equipamento de natação na escola no dia correto de cada semana, pois não poderá telefonar para casa para isso. Se uma criança não conseguir nadar devido a doença, TEM de ser enviada uma nota ao professor da turma. O consentimento está incluído no Formulário de Captura de Dados. A escola cobre o custo total para todos os alunos.

73) **O Parque Infantil**

Os alunos da Fase Fundamental (1.º e 2.º anos) utilizam o recreio na frente da escola. Os alunos do Key Stage One e Key Stage Two (do 3.º ao 7.º ano) utilizam o recreio traseiro. Foram colocadas marcações no parque infantil para incentivar jogos tradicionais, cooperação, etc. Os Amigos do Parque Infantil do 7.º

ano organizam estes jogos nos parques infantis. Nos últimos anos, foi gasto um montante significativo em jogos ao ar livre, que incluiu um novo trilho de acabamento, equipamentos para brincar ao ar livre e um barracão.

74) Política de Utilização de Imagens

Durante o ano letivo, há muitas ocasiões em que os alunos são fotografados – por exemplo, fotos de jornais, painéis de exposição, site, etc. – ou filmados em vídeo – por exemplo, concertos, atividades em sala de aula, etc. O seu consentimento para que uma foto/vídeo do seu filho seja tirado e usado na escola é exigido anualmente.

Se os pais estiverem a participar em eventos escolares, pedimos que apenas fotografem ou gravem o(s) filho(s) próprio(s). Também pedimos que estas imagens não sejam colocadas nas redes sociais.

75) Caminhada para a escola e para trás

Como este é o início do ano letivo, os pais são convidados a rever novamente estas **REGRAS DE SEGURANÇA** com os seus filhos.

Nunca vás embora com ninguém a menos que um dos teus pais te tenha dito para o fazer.

Se a tua mãe/pai tiver de te ir buscar à escola e aparecer outra pessoa – não vás com eles – diz a um professor ou volta ao escritório.

Se for abordado, mantenha os braços encolhidos para que não possa ser agarrado. Corre diretamente para casa ou para alguém que conheças.

Se lhe oferecerem doces, brinquedos ou boleia de carro para casa – não aceite nada. Não confies em pessoas que não conheces.

Nunca pares para brincar num lugar solitário e tenta estar em casa antes de escurecer – diz sempre aos teus pais onde vais estar.

Um estranho pode fingir que te conhece, mas nunca deixar ninguém tocar-te, segurar-te o braço ou tentar aconchegar-te.

Se sentires que alguém te está a observar ou a seguir-te até casa da escola, diz à professora ou aos teus pais. Lembra-te – ninguém ficará chateado se estiveres enganado.

Alguns estranhos podem ficar bem – não vás com eles. Se tiveres dúvidas – grita por ajuda o mais alto que conseguires e foge.

Por favor, note: Os pais, especialmente os mais novos, são convidados a deixar claro aos seus filhos que, caso não chegue a tempo para o ir buscar depois da escola, devem ou seja:

- (a) Volta à escola e diz à professora - a professora vai levar a criança para a Gabinete do Secretário.
ou
- (b) Se a professora tiver seguido para outra aula, a criança deve ir diretamente para o Gabinete e informar o Secretário ou o Diretor.

76) Política de Tolerância Zero para o Abuso

A Escola Primária de Ballyoran tem tolerância zero para abusos em relação à política do pessoal escolar. O abuso verbal contra os funcionários não será tolerado.